

Rapport d'activité

Au Fil de l'Eau

Année 2016





SOMMAIRE

Rapport moral et d'orientation	2
L'année 2015 en bref	5
Vie associative	6
Navigation douce	8
La Walde et le Francilien	12
Les chantiers rivières	13
Les chantiers d'insertion	19
Rapport financier	23

RAPPORT MORAL ET D'ORIENTATION

L'année 2015 a été difficile avec la destruction du local de Desnos à la suite d'un incendie criminel, cela a causé un choc moral au sein de l'équipe et toutes les démarches et tâches que cela a pu engendrer.

Pour autant, la solidarité a fonctionné autant au sein des institutions partenaires que de la part de nos sympathisants et adhérents ainsi que de structures associatives qui nous environnent.

Ainsi, pouvions-nous espérer redémarrer l'année 2016 sur de bonnes bases. Malheureusement, les crues de juin ayant sérieusement compromis des activités habituellement importantes à cette époque de l'année, ainsi que la réduction très importante du week-end du Festival de l'Oh ! et du recours à l'association pour le peu d'escales maintenues ont amputé les recettes de façon importante. Malgré un léger retrait des aides au fonctionnement, la perte des aides de la Région sur les emplois tremplin et la baisse des produits éco-rives, les produits ont malgré tout pu progresser par rapport au budget initialement prévu, surtout grâce à l'augmentation des croisières pédagogiques du Festival de l'Oh !.

Parallèlement, les dépenses ont dépassé les prévisions initiales, et le budget est à nouveau en déficit.

2016 c'est aussi la poursuite du travail de l'équipe et du CA sur la recherche d'une organisation prenant en compte les besoins en ressources humaines et de meilleures conditions de travail pour les salariés, au travers de la proposition d'un nouvel organigramme.

En 2017, ce sont de nouvelles fiches de postes qui devront être mises en place et le travail sur l'organisation doit être finalisé. Et n'oublions

pas un petit nouveau qui devrait arriver parmi nous cet été grâce à Cécile !

Sur la base de notre projet associatif et de nos valeurs liées à l'éducation populaire, nous allons continuer à être force de proposition dans le domaine de l'animation, en le liant aux enjeux environnementaux et à la découverte du patrimoine lié à l'eau. Nous prétendons que la compréhension de l'importance des enjeux écologiques, sociaux, patrimoniaux et politiques de son environnement peut concourir à l'amélioration de notre société.

Au sein du modèle économique dominant, qui semble privilégier la recherche d'une croissance au bénéfice d'un petit nombre et qui sacrifie pour ce faire notre planète et ceux qui y vivent, notre action place toujours au centre de nos interventions, la mise en place d'alternatives au service de l'humain et de son émancipation.

Alors que le contexte politique apporte des modifications substantielles dans le soutien à l'économie sociale et solidaire qui menacent, voire font disparaître certaines structures, alors que des modifications institutionnelles redéfinissent et réduisent des soutiens de nos partenaires historiques, la seule solution d'avenir de l'humanité est que les citoyens prennent conscience de leur environnement, de ses ressources et des menaces qui pèsent sur lui, pour participer à des solutions et à des modes de faire alternatifs.

Toujours centrés sur les questions liées à l'eau, nous recherchons encore à développer des projets combinant la préservation de ce milieu ainsi que sa découverte et son appropriation par le plus grand nombre, mais aussi l'accompagnement des plus en difficulté pour qu'ils trouvent leur place dans la société. Ainsi notre association continuera à diversifier

RAPPORT MORAL ET D'ORIENTATION

ses ressources auprès nouveaux partenaires en restant vigilants aux appels à projets, aux opportunités d'emploi et de travail liés aux aménagements du réseau du Grand Paris Express.

Notre implication dans différents réseaux et notre adhésion au cluster « Eau, Milieux, Sols » doivent nous permettre de nous maintenir auprès des collectivités territoriales et des différents acteurs comme un acteur à part entière du respect et de la valorisation de l'environnement et du partage autour de l'eau.

Nous sommes toujours dans le défi de se réinventer, de maintenir un équilibre entre activités économiques et engagement associatif, tout en conservant des valeurs fortes grâce, notamment, à une redynamisation de la vie associative et l'arrivée de nouveaux adhérents et bénévoles. Ce travail de développement de l'activité associative et l'augmentation de l'implication des adhérents est aussi un enjeu pour une association plus forte.

Dans ce contexte très tendu nous chercherons toujours à nous renouveler et à nous développer tout en restant fidèles aux principes qui nous ont fondés car nous sommes persuadés d'avoir à contribuer à l'édifice du développement durable.



Les temps forts de l'année 2016

Suite à l'incendie survenu fin 2015 dans le local technique de Desnos, l'association a rédigé un plan d'action afin d'assurer sa survie et son développement : si l'équilibre budgétaire n'a pas été atteint, les résultats de l'année 2016 restent encourageants.

Catalogue animation

Le pôle animation a rédigé un livret découverte afin de valoriser l'ensemble de ses activités et de son offre, nous espérons ainsi nouer de nouveaux partenariats.

Nouveaux partenariats

L'année 2016 a été riche en nouveaux partenariats : associations locales, partenaires institutionnels ou privés les nouvelles opportunités sont riches et nombreuses et nous allons continuer à les saisir.

Organisation interne

Du point de vue de la réforme interne, l'organigramme et les fiches de poste sont en cours de validation et devraient être mises en oeuvre dès le mois d'avril. Le travail mené par l'intermédiaire du Dispositif Local d'Accompagnement a permis de redéfinir des enjeux communs en terme de fonctionnement qui devront être approfondis collectivement en 2017.

" Malgré plusieurs bonnes nouvelles cette année, les crues sont venues perturber la saison de navigation entraînant des dégâts sur nos bateaux mais également un manque à gagner suite à l'annulation de plusieurs activités."



Retour sur 3 initiatives phares de l'année.



Le soutien de la fondation Nature et Découvertes

L'association a remporté l'appel à projet coup de main de la Fondation Nature et Découverte pour la mise en place d'un projet d'animations natures réalisées dans le cadre des temps consacrés aux nouvelles activités périscolaires. Outre la mise en œuvre de ces activités, le soutien de la fondation nous a également permis de réaliser un carnet d'activités à destination des enfants. Le partenariat se poursuivra en 2017 puisque l'association va bénéficier de l'arrondi dans deux des magasins de la chaîne (Créteil et Bercy village). L'arrondi au del de l'apport financier permettra de faire connaître notre action localement.



Des navettes sur le canal Saint-Denis.

En 2016, l'association a mis en oeuvre à la demande de l'établissement public territorial et de l'office de tourisme Plaine Commune des navigations autour du stade de France sur le canal Saint Denis. Au programme : découverte d'un nouveau territoire mais aussi de nouvelles façons de naviguer avec le passage régulier d'écluses. Une expérimentation satisfaisante puisque nous avons accueilli un peu plus de 600 visiteurs durant le projet.



L'aménagement d'un îlot d'immeubles à Batignolles

Un marché un peu en marge de nos activités habituelles a été obtenu en 2016. Il s'agissait du réaménagement d'un coeur d'îlot à Paris, quartier Batignolles. Cet aménagement a permis de compléter le parcours de nos salariés apprenants en leur permettant de découvrir de nouvelles techniques telles que le terrassement ou encore la pose de sol en stabilisé.

Plusieurs temps forts ont marqué l'année 2016.

Un contrat de bénévoles

Ce contrat permet notamment de préciser le cadre d'intervention du bénévole ainsi que ses droits et devoirs. Plusieurs nouveaux contrats ont été signés cette année et nous avons été heureux d'accueillir de nouvelles forces au sein de nos équipes.

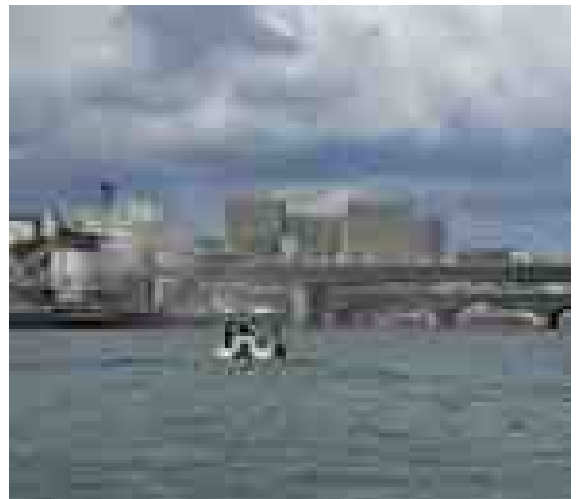
Participation des bénévoles aux activités de l'association.

Les bénévoles sont venus soutenir le fonctionnement de plusieurs activités :

- convoyage des bateaux lors de la sortie de l'eau des bateaux et vers le canal Saint Denis.
- activités pédagogiques : animations grand public les week-ends sur différents événements tels que les Journées du Patrimoine.
- représentation de l'association sur différentes manifestations
- accompagnement ponctuel des salariés en insertion notamment sur des forums emplois.

Participation à la vie des instances de l'association

Le Bureau et le CA de l'association se sont réunis régulièrement en 2016. Pour rappel, le Conseil d'Administration de l'association est composé de 15 membres et le Bureau a minima de 2. Les membres du CA sont élus pour 3 ans lors de l'Assemblée Générale annuelle de l'association. Les membres du bureau se réunissent mensuellement et les membres du Conseil d'Administration environ une fois par trimestre.





Un agrément pour accueillir des volontaires en service civique.

La mission de service civique répond totalement aux valeurs d'éducation populaire portées par l'association. C'est pourquoi nous avons décidé de présenter une demande d'agrément pour deux postes annuels autour de missions de soutien à l'éducation à l'environnement.

En 2016, une première volontaire Mathilde a passé 9 mois au sein de l'association et nous souhaitons en accueillir 2 en 2017. La mission de service civique permet à un jeune de donner du temps à une association tout en découvrant un nouveau secteur d'activité en échange de temps de formation et d'une indemnité mensuelle. C'est une expérience riche en échanges pour toute notre équipe.

Rendez-vous conviviaux

Plusieurs moments conviviaux sont venus jalonner l'année avec notamment :

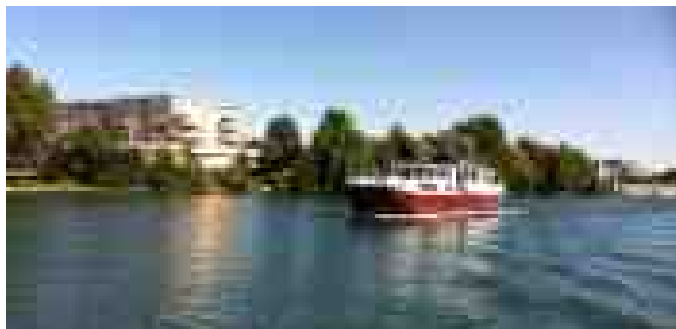
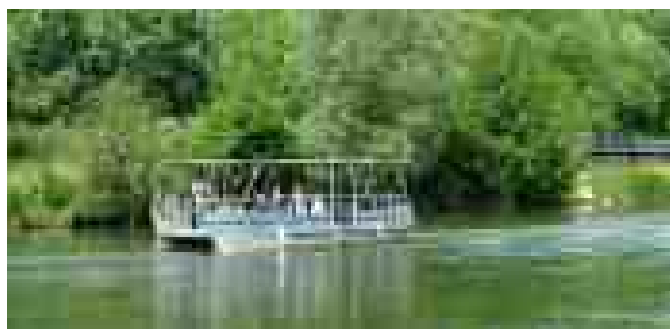
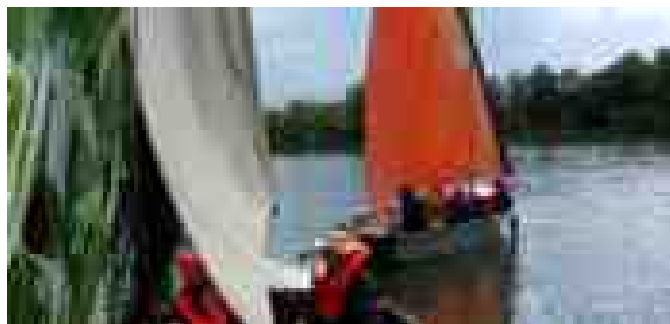
- la galette associative
- les repas associatif
- les pots d'arrivée ou de départ
- le Festival de l'Oh!

Ces rendez-vous sont l'occasion d'échanger de façon informelle entre salariés, bénévoles, sympathisants et partenaires.

L'association recherche de nouveaux bénévoles, si vous souhaitez venir nous rencontrer, appelez-nous au 01.48.52.22.22

Le pôle navigation est le pôle historique de l'association. Transversal à l'ensemble de nos activités, la navigation sert de support à l'animation ou encore aux chantiers rivières. Permettre au grand public de naviguer sur les cours d'eau d'Ile de France est l'une des vocations principales de l'association.

Des bateaux pour découvrir l'environnement



Des savoirs transversaux pour acquérir de nouvelles compétences

Compétences mobilisées

- savoirs-être fondamentaux (respect des horaires et de la durée de travail, port de la tenue vestimentaire, adaptation du langage, appliquer les règles et consigne de travail...),
- pilotage (respect des règles de sécurité, conduite adaptée, respect du nombre de passagers réglementaire...),
- matelotage (amarrage du bateau, nœuds...)
- accueil du public (remplissage des tickets, se présenter, présenter l'activité et l'association, sensibilisation au respect de l'environnement..).
- mise en place d'un discours (connaissance de l'environnement, mise en place d'un échange avec les visiteurs, répondre à des questions, faune, flore, histoire du site)

Croisières grand public à Saint-Maur-des-Fossés

OBJECTIFS

Depuis 2003, grâce au soutien de la ville de Saint-Maur-des-Fossés, l'association Au Fil de l'Eau a mis en place l'activité de navigation douce. Cette activité poursuit plusieurs objectifs : d'une part, elle permet aux riverains de découvrir de façon inédite un territoire par la rivière. D'autre part, cette activité étant réalisée dans le cadre d'un chantier d'insertion, elle permet l'acquisition de compétences pour 14 salariés apprenants chaque année.

BILAN

L'activité s'est déroulée du 11 juin au 25 septembre 2016 de façon très satisfaisante avec des taux de fréquentation élevés 2409 visiteurs (+11% par rapport à 2015). La construction d'un local de restauration rapide a redynamisé le Beach qui est de plus en plus fréquenté. Par ailleurs plusieurs temps fort viennent ponctuer la saison : Big Jump, Journées du Patrimoine, Fêtes de la Ville.



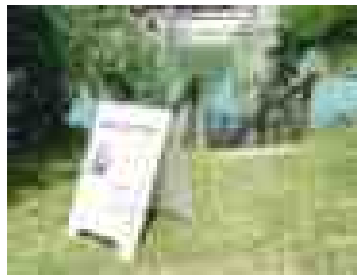
"L'implantation d'un glacier sur le site a redynamisé le Beach et attiré de nouveaux visiteurs pour la navigation douce!"



Passeurs de rives

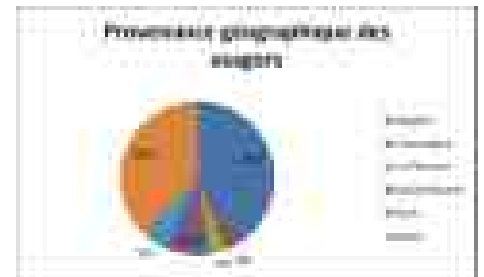
Choisy-le-Roi

Cette année, les taux de fréquentation sont en baisse par rapport aux années précédentes (-26% par rapport à 2015). La baisse de fréquentation est plus forte le mercredi (-24%) et surtout le dimanche (-39%). Par ailleurs, à cause des crues importantes survenues en juin le passeur n'a pratiquement pas pu fonctionner durant un mois au-delà du très faible taux de fréquentation (40 personnes) cette rupture longue juste peu après le lancement de la saison a pu avoir des conséquences également sur la fréquentation des mois suivants. Pourtant, le passeur compte toujours ses habitués et des usagers de plus en plus nombreux viennent avec leurs vélos.



Nogent/Champigny

Cette année, les crues importantes survenues au mois de juin ont entraîné une interruption du service de plusieurs semaines. Cette interruption a eu une incidence sur les taux du mois de juin mais également du début de mois de juillet, le temps que les usagers prennent connaissance de la reprise du service. Des travaux effectués au niveau du barrage du Joinville fin septembre ont également entraînés des difficultés de navigation sur la fin de la saison. En effet, les manœuvres ont fait considérablement baisser le niveau de l'eau rendant l'accès au ponton côté Champigny difficile (risque important d'échouage). Le taux de fréquentation s'élève à 5643 visiteurs (soit une baisse de 18% par rapport à 2015).



Passeurs de Marne

En 2016, l'embarcadere de Noisy-le-Grand a été déplacé suite à des travaux d'aménagement des berges, la configuration des liaisons Passeurs de Marne a ainsi été totalement modifiée, passant de 3 à 4 bateaux avec les itinéraires suivants :

- Deux bateaux effectuant des liaisons entre Neuilly-sur-Marne et Gournay-sur-Marne.
- Un bateau effectuant les liaisons entre Neuilly-sur-Marne et Noisy-le-Grand
- Un bateau effectuant les liaisons entre Noisy-le-Grand et Gournay-sur-Marne.

La saison était prévue du samedi 04 juin au dimanche 25 septembre. Les navettes devaient fonctionner les samedis et les dimanches. Suite aux crues exceptionnelles survenues début juin, la saison n'a finalement débuté que le 2 juillet.

Liaison	Nombre de passages
Neuilly/Champigny	1 100
Neuilly/Noisy	1 000
Neuilly/Champigny	1 000
TOTAL	3 100



Navigations accompagnées

Appel à projets ESS du Conseil Départemental de Seine-Saint-Denis

En 2016, l'association a remporté l'appel à projet ESS lancé par le Conseil Départemental de Seine-Saint-Denis pour l'organisation d'un programme de croisières découvertes dans le département. Plusieurs croisières ont été réalisées : croisières entre Neuilly et la Chocolaterie Meunier, croisières combinées avec visites d'un point d'intérêt local (Eglise Saint-Sulpice à Noisy-le-Grand, musée Eugène Carrière à Gournay-sur-Marne). La suite du programme de croisières sera mis en oeuvre en 2017.

Le Francilien

En 2016, le Francilien a accueilli une vingtaine de manifestation à son bord. Ces manifestations sont principalement des croisières à destination d'associations notamment d'aide à la personne mais également des événements privés ou encore des croisières de découverte organisées par des partenaires institutionnels comme par exemple des croisières organisées par le port de Bonneuil dans le cadre de son centenaire.

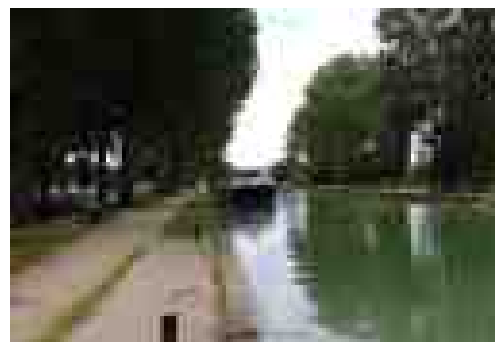
Les Catalantes

Une quinzaine de croisières ont été organisées en 2016 sur le Catalantes à destination de petits groupes constitués notamment à destination de structures d'accueil collectif ou à destination des particuliers. Les Catalantes sont particulièrement appréciés pour leur convivialité.

Festival de l'Oh!

En 2016, l'association s'est une nouvelle fois mobilisée aux côtés des équipes du Festival de l'Oh! pour la réussite du week-end festif qui a eu lieu les 28 et 29 mai dernier sur la Seine. Au programme : passeur de rives, croisières commentées à bord du Francilien, balades en Catalantes et stand pour présenter les activités de l'association.

Le festival n'aura pas lieu en 2017 et toute l'équipe de l'association est nostalgique et regrette déjà cet événement proche de ses valeurs et de son action quotidienne qui permettait à la population de se réapproprier ses cours d'eau.



Ramassages de déchets flottants

Avec le syndicat Marne Vive

En 2016, l'association a remporté un nouveau marché publié par le syndicat Marne Vive pour le nettoyage des berges de la Marne. Petite nouveauté un bief supplémentaire allant de Vaires à Gournay-sur-Marne a été ajouté à la zone traitée précédemment. Une campagne complète a été menée du 25 octobre au 2 novembre.

La campagne a permis de collecter 112 sacs poubelles soit environ 56 mètres cube. Les déchets ramassés et mis en sac sont en général, des bouteilles en verre et en plastiques, des barquettes en polystyrène (beaucoup d'emballage pour Kebab) et de sacs plastiques.

Avec le port de Bonneuil

Un nouveau partenariat a été lancé cette année avec le port de Bonneuil. L'association a donc réalisé une campagne de nettoyage du port et de ses darses avant le centenaire du port. En 2017, l'association devrait réaliser une campagne de nettoyage trimestrielle car le volume de déchets récoltés est très important et difficile prendre en charge sur une seule campagne.

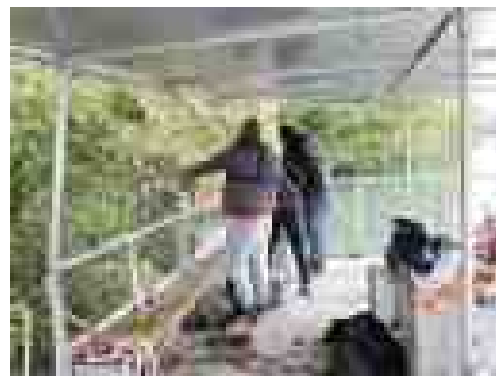
Entretien de la flotte

En 2016, un entretien de fond a été mené sur la flotte durant l'hivernage :

- reprise des listons abimés
- nettoyage des coques et collage de bandes
- autocollantes de décoration
- entretien des moteurs

Les Catalantes ont également pu bénéficier d'une mise aux normes (installation notamment d'un système de démarrage et de direction de secours) avant le lancement de la saison.

En fin d'année, plusieurs travaux ont été validés pour redonner un peu d'éclat au Francilien.



Un livret découverte pour présenter nos activités

Le pôle animation est porteur des valeurs de l'association auprès du grand public et des scolaires. Connaître nos cours d'eau, leur patrimoine mais aussi pourquoi et comment faut-il les valoriser, la place de la biodiversité en ville, les trames bleues et vertes sont autant de sujets abordés au quotidien.

Afin de présenter en détails l'ensemble des activités proposées le pôle animation a donc rédigé un livret à destination de tous.

Des croisières pédagogiques et touristiques entre Seine et Marne !

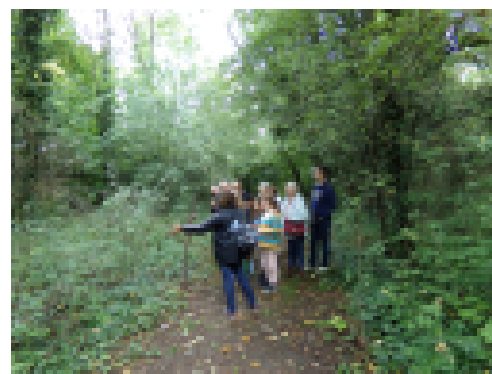
Forte de son expérience d'éducation populaire, l'association Au Fil de l'Eau vous propose d'embarquer à bord des Catalantes (de préférence d'avril à octobre) ou du Francilien (toute l'année) pour une excursion unique à la découverte de l'eau et du patrimoine. Au cours de cette croisière, chacun sera amené à développer et/ou renforcer ses connaissances, découvrir de nouveaux milieux et s'ouvrir à son environnement.

Des animations à terre ou en classe !

Sentiers pédagogiques au bord de l'eau, ateliers ou cycle d'animations en classe et à l'extérieur, de nombreuses formules permettent de découvrir la faune et la flore de nos rivières, le cycle de l'eau ou encore l'impact des déchets sur notre milieu. Les contenus peuvent être adaptés aux programmes pédagogiques.

Des animations à destination des entreprises

Pour proposer des temps collaboratifs conviviaux autour des enjeux liés à la préservation de l'environnement sous forme d'atelier ou de croisières pédagogiques.



Les animations pédagogiques à destination du jeune public

Les croisières Festival de l'Oh!

Le Conseil départemental du Val de Marne finance cette action. En 2016, des croisières ont été organisées tout au long de l'année : à bord du Francilien entre Choisy-le-Roi et le port de Bonneuil-sur-Marne ou Joinville-le-Pont au printemps et à l'automne mais aussi à Saint-Maur-des-Fossés à bord des Catalantes.

Ces croisières ouvertes aux collégiens du Val de Marne ont pour objectif de faire connaître l'environnement fluvial : la faune, la flore, l'histoire et le patrimoine des rivières.

Malgré la disparition du week-end du Festival de l'Oh! les croisières pédagogiques seront donc maintenues en 2017 avec la création d'un nouveau parcours en Francilien jusqu'à Joinville.

Classes et centres de loisirs à Saint-Maur

La mairie de Saint-Maur-des-Fossés finance cette activité de mini croisières.

Parallèlement aux croisières du weekend ouvertes au grand public, une série de croisières à destination des scolaires et des centres de loisirs a été menée en 2016. Au total, ce sont 469 écoliers qui ont pu bénéficier de ces croisières pour une dizaine de journées de fonctionnement.

Ces actions devraient être maintenues en 2017. Les discussions avec la communes sont en cours pour préparer les modalités de reconduction de l'action.

"A Saint-Maur, les Catalantes permettent une découverte au plus près de l'environnement."



Les sentiers pédagogiques

L'Ile des Loups

La Communauté d'Agglomération de la Vallée de la Marne a financé ce projet.

Le projet bénéficie également du soutien du Comité Départemental du Tourisme du Val de Marne qui gère la réservation des visites à destination du grand public.

En 2012, l'association a aménagé un sentier pédagogique sur l'Ile des Loups à Nogent-sur-Marne. Depuis 2013, le sentier accueille chaque année de nombreux visiteurs issus des centres de loisirs de Nogent et du Perreux et du grand public.

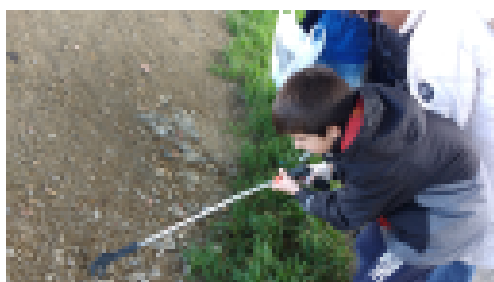
Pour cette nouvelle saison de fonctionnement, le sentier pédagogique de l'Ile des Loups a accueilli une vingtaine de groupes de visiteurs. Chaque créneau est souvent complet et les visites rencontrent un franc succès. Des visites supplémentaires ont été organisées dans le cadre des Journées du Patrimoine.

Les visites se poursuivront en 2017 principalement aux mois de juillet et août.

La coulée verte du Val de Seine à Choisy-le-Roi

La coulée verte a accueilli en 2016 ses premiers élèves. Un grand nombre d'élèves vivent à proximité de la darse et parlent à leurs familles des animations ce qui légitime le projet de gestion auprès des riverains. Un cycle sur plusieurs séances a permis aux enfants s'approprier le lieu. Certains y revenaient régulièrement avec leurs parents.

Les animations sont gratuites et accessibles à pieds pour les élèves (pas besoin de car et d'autorisation particulière pour une sortie de classe) ce qui nous a permis de toucher un grand nombre d'enfants environ une centaine répartis sur 3 classes de CP et CM2. Les visites se poursuivront en 2017.



Evènementiel

La Fête des voisins

Vendredi 27 mai s'est tenue la Fête de Voisins à la Coulée Verte du Val de Seine. Comme 8 millions de Français, de nombreux habitants du quartier sont venus partager un moment convivial, sous un soleil radieux ! Le thème de la manifestation était l'anti gaspillage alimentaire. Une bonne occasion de valoriser le travail réalisé sur le site depuis maintenant deux ans.



Le centenaire du Port de Bonneuil

Le Port de Bonneuil est au milieu d'une démarche d'ouverture vers de nouvelles activités. La maison du port accueillera prochainement manifestations et association. En attendant, en septembre dernier le port a fêté son centenaire. L'équipe de l'association était présente pour participer à la réussite de cet événement avec au programme : stand et divers ateliers et croisières à bord du Francilien.



Le canal Saint-Denis

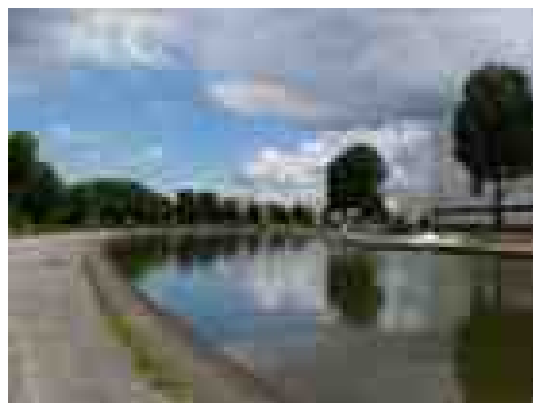
OBJECTIFS

Cette année, l'association a organisé à la demande de l'EPT et de l'Office de Tourisme de Plaine Commune des navigations sur le Canal Saint-Denis. Les objectifs de ce projet étaient multiples : d'une part, mettre en valeur le patrimoine du canal en présentant son histoire et ses atouts auprès du grand et d'autre part, former et proposer une nouvelle activité à des salariés en insertion en parcours.

BILAN

L'activité a fonctionné du 15 au 24 juillet avec des créneaux réservés aux groupes constitués et d'autres ouverts au grand public. Finalement, ce sont 674 passagers qui ont pu découvrir le canal grâce à l'opération. La navigation sur le canal induit le passage d'écluse ce qui rend difficile le respect d'horaires précis.

PROFANE	40%	100%
PROFANE	40%	100%
PROFANE	40%	100%



Aménagement

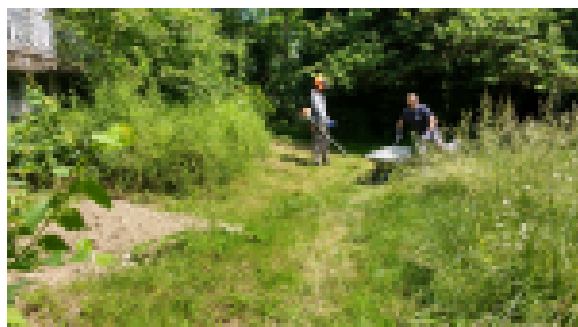
Protéger et aménager avec des essences autochtones naturellement adaptées au milieu, retrouver une biodiversité à la hauteur du potentiel du site, tels sont les enjeux de l'association lorsqu'elle intervient sur les berges des cours d'eau pour des travaux de protection, reprofilage, végétalisation.

Entretien

Nous assurons un suivi et une surveillance régulière des travaux de berges, en mettant en place des plans de gestion sur 3 à 5 ans, ou des interventions ponctuelles en fonction des besoins du site, c'est ce qu'on appelle la gestion différenciée.

Ingénierie

Avant chacune de nos réalisations nous effectuons une étude préalable et un diagnostic du site et nous proposons des solutions techniques et de gestion adaptées. Les projets prévoient une valorisation globale des territoires répondant à une logique de développement durable. Une mise en animation des sites traités notamment auprès des riverains ou des scolaires, peut également être proposée.



Des savoirs pour acquérir de nouvelles compétences

Permet aux salariés d'aborder différents gestes techniques des métiers de l'espace vert et d'intégrer les principes de la gestion différenciée de manière pratique et suivie au long de l'année. Elle offre l'opportunité aux salariés de constater de manière très concrète l'impact des gestes d'entretien sur le développement des plantations.

Compétences mobilisées

- savoirs-être fondamentaux (respect des horaires et de la durée de travail, port de la tenue vestimentaire, adaptation du langage, appliquer les règles et les consignes de travail...)
- utilisation des outils « espaces verts » (debroussailluse, sécateurs, râteau...)
- utilisation du matériel de sécurité et respect des règles de sécurité
- connaissance des techniques d'entretien (fauche, gestion différenciée, peinture, plantation...)
- connaissance naturalistes

Chantiers rivières

MAPA avec le Conseil Départemental du Val de Marne

Depuis 2012, l'association est titulaire d'un marché avec le Conseil Départemental du Val de Marne qui permet aux salariés de découvrir et de se former aux techniques d'entretien et d'aménagement des berges, notamment au sein de la réserve naturelle des boucles de la Marne. Les actions suivantes ont été réalisées cette année dans ce cadre :

- Îles Pissevinaigre, Gords, Abreuvoir - DEVP/ ramassage de déchets flottants, en pied de berge et à l'intérieur des îles

Durée : 4 jours

- Nettoyage des berges de la plage d'Orly-DEVP/ramassage des déchets déposés après la crue sur 500m linéaire

Durée : 4 jours

- Aménagement d'un chemin sur les berges d'Orly-DEVP/ taille des arbustes, construction de barrières

Durée : 1 jour

- Elagage des arbres en pieds de berges sur les ENS des îles de la Marne-DEVP/Chantier couplé avec des élagueurs professionnels, allégement des houppiers, coupe et tris des branches

Durée : 5 jours

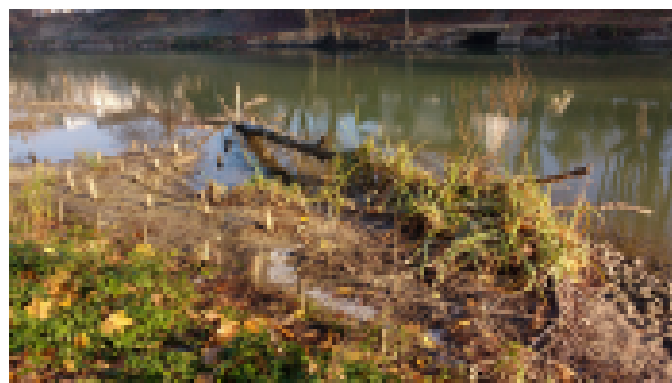
- Remise en tensions des ouvrages anti-atterrissement sur les ENS des îles de la Marne-DEVP/ changement des pieux et du cordage abimés, remise sous tension des cordages sur les vasières de Pissevinaigre et des Gords

Durée : 4 jours

- Entretien de la végétation des ENS des îles de la Marne-DEVP/Fauche des espèces indésirables, fauche tardive des clairières

Durée : 3 jours

- Entretien de la végétation sur les berges



d'Orly-DEVP/fauche, petit abatage, ramassage de déchets

Durée : 2 jours

- Peinture de garde de corps et de potelet -DSEA/décapage, peinture

Durée : 11 jours

- Ramassage de déchets sur la berge de Villeneuve-Saint-Gorges-DSEA/ramassage en pied de berge, évacuation par bateau

Durée : 1 jour

- Entretien des plantations des berges du parc de la Bièvre à l'Haye-les-roses-DSEA/taille de la végétation spontanée envahissante, mise en sac et évacuation en benne

Durée : 4 jours

Entretien Quai des Gondoles à Choisy-le-Roi

Depuis 2012, l'association gère l'entretien et le nettoyage du quai des Gondoles pour la Ville de Choisy-le-Roi. Ces interventions permettent aux salariés de se former aux techniques de la gestion différenciée en suivant l'évolution d'un site au fil des saisons, ce qui est très enrichissant pour leur parcours.

Entretien du quai des Gondoles – ramassage, gestion sélective de la végétation, fauche et nettoyage

Durée : 10 jours

Aménagement de la coulée verte du Val de Seine à Choisy-le-Roi.

La coulée verte du Val de Seine est située sur l'ancienne darse des Gaziers à Choisy-le-Roi. Cet ancien site industriel laissé à l'abandon est situé sur un corridor écologique reliant la Seine au Parc Interdépartemental des Sports et possède de nombreux atouts en termes de biodiversité.

- constructions en bois d'assises et d'accès grâce au produit de l'abattage
- entretien et sélection végétation
- fauche
- nettoyages réguliers
- réalisation de 4 frayères à poissons
- récolte hélophyte
- gestion des invasives

Durée : 30 jours

Travaux d'aménagement de berges chez un particulier à Chènevrières

Reprise du tressage et des fascines de branches mortes, taille des végétaux

Durée : 6 jours

Travaux d'entretien du sentier pédagogique de l'île des Loups : Nogent-sur-Marne.

Ile des Loups – Nogent sur Marne – abattage, fauche sélective, réparations des ouvrages, construction en bois

Durée : 6 jours

Entretien des berges dans les espaces naturels de la Marne

- Ville de Neuilly-sur-Marne
Abattage, élagage, taille, fauche, entretien des bords du chemin, construction d'ouvrages en génie végétal (peigne, fascine)

10 jours

- Ville de Gournay-sur-Marne
Abattage, élagage, taille, fauche, construction d'un peigne, aménagement d'un chemin, construction d'un escalier

10 jours

- Ville de Noisy-le-Grand
Abattage, élagage, taille, fauche, construction d'un déflecteur

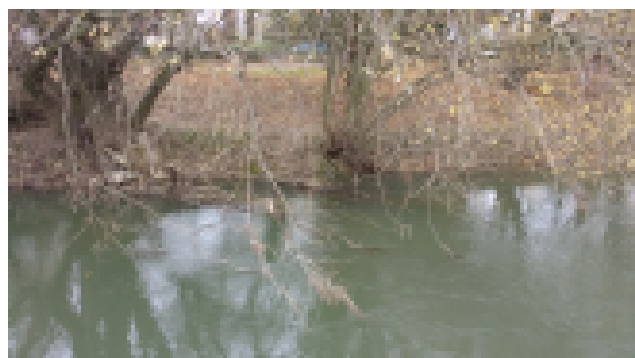
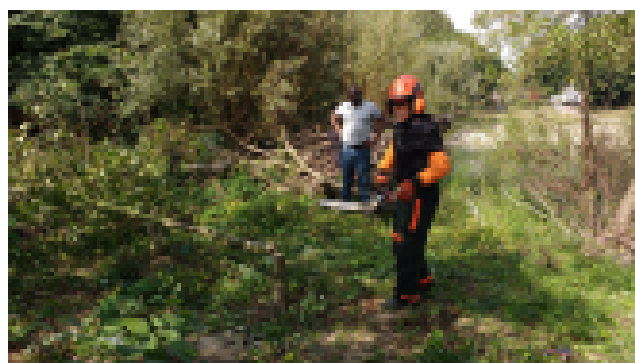
10 jours

- Ile de Gournay à Gournay-sur-Marne
Abattage, fauche, taille des saules en cépées, rechargement des fascines

3 jours

- Archipel de Chelles
Annélation et abattage des espèces envahissantes, fauche, taille, ramassage des déchets, dégagement des embâcles

7 jours



Chantiers paysagers

Plantation d'hélophytes dans les bassins de récupération des eaux pluviales dans le camping de Neuilly-sur-Marne

Plantation d'hélophytes

Durée : 1 jour

Aménagement paysager d'un parc urbain (habitat ICF-LA SABLIERE) à Paris 17ème

Chantier BTP: préparation du sol (coupe et évacuation d'enrobé), terrassement, pose d'une placette en pavés, préparation et pose d'allées en stabilisé

Chantier paysager : préparation du sol, plantation de pelouses et massifs de vivaces, paillage

Durée : 37 jours

Agroforesterie - Mont-Gardés (77)

Plantation d'arbustes fruitiers, bouturage d'une haie de saule, mise en défens et disposition de pièges à graines, plantation d'hélophytes dans les pièces d'eau, construction d'un abri pour moutons troglodyte, aménagement du poulailler et de sa toiture

Durée : 7 jours

Plantation d'une saulaie - Osier du Morin (77)

Plantation de boutures de saule sur un 1/2 ha

Durée : 3 jours

Recepage d'une saulaie - Osier du Morin (77)

Recépage de saules et rangement des brins en botte

Durée : 2 jours

Plantation de 400 m de haie pour une exploitation agricole en conversion biologique à Férolles - Crécy-la-Chapelle (77)

Plantation de jeunes fruitiers et de gros noyers

Durée : 1 jour

Aménagement urbain - Argenteuil (92)

Construction d'un potager hors-sol, bacs en palettes recyclées, constitution du sol par strates

Durée : 5 jours

Entretien du « Jardin des simples » - IUT Paris 13 (93)

Ramassage des feuilles mortes, désherbage manuel, nettoyage des parcelles, plantations de vivaces, construction d'une haie en osier vivant, taille des arbustes, tressage de gaulettes de châtaignier

Durée : 12 jours

Faucardage du lavoir de Thiercelieux (77)

Faucardage de l'ancien lavoir de Thiercelieux, mise en meule des roseaux

Durée : 1 jour



Quoi de neuf en 2016 sur la question de l'insertion

L'année 2016 a été marquée par la poursuite du travail de renforcement de l'équipe d'encadrement du chantier. Un nouveau poste d'encadrant devrait être créé en 2017.

Par ailleurs, le travail amorcé autour de la mise en place de stages s'est poursuivi avec des résultats plus mitigés que l'année passée.

En 2016, le travail de fond a également été mené autour du suivi et de l'évaluation des salariés avec la mise en place de nouveaux outils dont un livret d'accueil revisité. L'équipe permanente a également travaillé au développement de nouvelles activités afin d'offrir aux salariés de nouveaux supports de formation et de production.

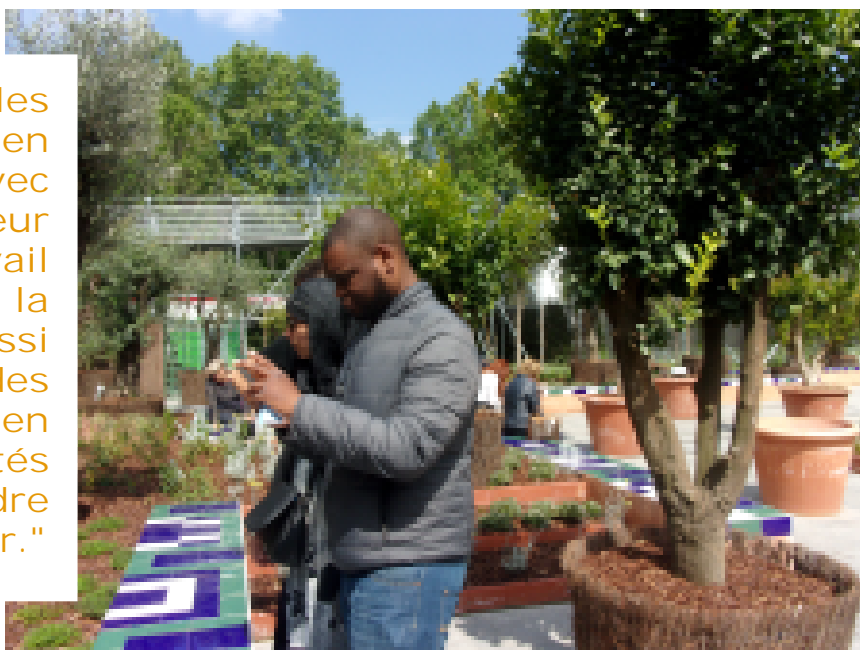
L'accompagnement social

Parcours d'intégration : à son arrivée dans la structure, le salarié est reçu par l'équipe d'encadrement du chantier afin de lui remettre le livret d'accueil, le règlement intérieur et le livret de compétences. Il rencontre l'équipe de l'association et les différents sites sur lesquels il sera amené à travailler lui sont présentés.

Les rendez-vous individuels : les entretiens individuels ont lieu régulièrement entre le salarié et l'accompagnatrice socioprofessionnelle. Ces rendez-vous permettent d'aborder les problèmes sociaux des salariés et de chercher des solutions pour les résoudre. Parallèlement aux entretiens individuels, les salariés peuvent venir au siège de l'association librement afin d'effectuer des recherches particulières ou d'utiliser l'outil informatique pour la mise à jour de leurs informations sur différents sites, (Caisse d'Allocations Familiales, CMU, Santé, autres, partenaires sociaux... par exemple), ou tout autre besoin si nécessaire.

Les présentations collectives : afin de sensibiliser les salariés à différentes problématiques et de leur présenter les dispositifs

" Les sorties culturelles réalisées ou non en partenariat avec Cultures du Coeur permettent de travailler la mobilité, la convivialité mais aussi d'acquérir des compétences en lien avec les activités réalisées dans le cadre du chantier."



existants qu'ils pourraient-être amenés à solliciter, nous avons organisé différentes présentations collectives notamment autour du thème de l'addiction. L'association Culture du Cœur est venue présenter son dispositif et plusieurs salariés ont pu bénéficier de sorties culturelles avec leur famille.

Les temps de rassemblements collectifs ont permis aux salariés de se retrouver en équipe et de partager leur expérience concernant le travail sur le terrain. On compte parmi ces temps de rassemblement les réunions mensuelles au cours desquelles le planning est distribué, c'est aussi l'occasion pour l'équipe encadrante de faire un bilan des difficultés, des changements à venir dans l'organisation quotidienne par exemple.

Des ateliers d'expression ont également été organisés cette année. Ils ont pour objectif de donner confiance aux salariés qui seront amenés à prendre la parole en public durant les activités de navigation. Ces ateliers sont également utiles pour leur recherche d'emploi notamment lors des entretiens de recrutement.

Accompagnement professionnel

Les rendez-vous individuels : comme pour l'accompagnement social, le salarié rencontre régulièrement l'accompagnatrice socioprofessionnelle afin de construire son projet professionnel et d'effectuer les démarches liées à sa recherche de stage ou d'emploi (rédaction de CV, lettre de motivation, simulation d'entretien). Les encadrants techniques travaillent en lien avec l'accompagnatrice socioprofessionnelle autour de ces rendez-vous notamment pour la validation des compétences acquises sur le terrain ou si des difficultés particulières sont relevées sur les activités. L'accompagnatrice est à disposition des salariés apprenants qui peuvent la solliciter autant que nécessaire. Elle

fait le relais avec les prescripteurs pour le suivi des salariés.

Les ateliers de Techniques de recherche d'Emploi sont menés avec notamment simulation d'entretien, mise en valeur des qualités et compétences, adaptation du CV en fonction du poste ou de l'emploi visé. Ce sont des ateliers collectifs avec des mises en situation : jeux de rôles employeur/candidat, analyse en groupe de la situation.

Les salariés ont participé à la majorité des forums emplois proposés sur le Val de Marne et sur Paris ce qui a été l'occasion de déposer leur candidature. Cet exercice a été formateur dans leur démarche de recherche d'emploi et notamment de présentation à un employeur potentiel.

Relation entreprises et partenariats

L'année 2016 a permis de renforcer la relation entreprise et le travail au sein d'un réseau de partenaires. L'association s'est notamment mobilisée dans l'animation du RIAE 94 dont elle est membre du Bureau et a participé à de nombreuses réunions autour de l'Insertion par l'Activité Economique et de l'Economie Sociale et Solidaire. Cela a permis de rencontrer de nombreux partenaires et d'échanger autour de l'organisation des chantiers d'insertion.



Comptes 2016

Le déficit en 2015 s'élevait à 20 000€. En 2016, AFE aura finalement un déficit de 50 000 €. Cela représente 5% des recettes. Ou aussi, quelques costumes sur mesure provenant d'un bon tailleur...

On peut dire que ce déficit provient essentiellement du désengagement de la Région : marchés suspendus et demandes ignorées nous coûtent presque 50 000€.

Les inondations du printemps ont également joué, les annulations et les retards nous ayant fait perdre près de 8 000€.

L'évolution des recettes est cependant plus complexe. Si certaines activités traditionnelles n'ont pu avoir lieu, d'autres -les croisières pédagogiques, les classes/centres de loisirs, la navigation accompagnée, les chantiers éco rives- ont rapporté plus que prévu. Et, il faut ajouter le produit de nouvelles activités obtenues en cours d'année (chantier Batignolles).

Mais, ces activités nouvelles -nécessaires pour l'emploi des salariés en insertion- ont également entraîné une augmentation des charges.

Budget 2017

Le budget proposé est un "budget de combat".

Il a été décidé de renforcer l'équipe d'AFE avec des recrutements et une réorganisation des tâches. Lorsqu'on prend en compte toutes les conséquences du changement d'organigramme, un pilote pour le Francilien et un encadrant supplémentaire pour le WE, les charges augmentent d'environ 40 000€.

De leur côté, les produits doivent augmenter d'environ 90 000€.

L'évolution des recettes de 2017 (mais il faut trouver des activités nouvelles qui pèsent moins sur nos charges) permet de penser que c'est à notre portée.

Un piste est d'investir sur le Francilien (pilote, second moteur -s'il est financé, communication). En 2016, le Francilien a rapporté plus de 100 000€ et coûté (coûts directs) environ 25 000€.

Tous -bénévoles et salariés- devons nous mobiliser pour trouver de nouveaux partenaires et mettre au point de nouvelles propositions.